



Movement that inspires



2015-09-01 17:16 CEST

Den helt nye KIA Sportage

- **Nyt design og avancerede teknologier til fjerde generation af den kompakte SUV**
- **Moderne design, høj kvalitet og mere rummelighed i den nye kabine**
- **Mere komfort for personerne i bilen med mere plads og mindre støj**
- **Den sikreste Sportage til dato med et stærkere karrosseri og nye aktive sikkerhedsteknologier**
- **En mere jævn og raffineret køreoplevelse og mere adrætte køreegenskaber**
- **Nye teknologier som fx trådløs telefonopladning, Connected**

Services og Autonomous Emergency Braking

- **Tilgængelig med KIA's nye avancerede 7-trins DCT-gearkasse**

Fredericia den 2. september 2015 – KIA afslører i dag den helt nye KIA Sportage, som har fået et attraktivt, helt nyt indvendigt og udvendigt design, en række nye teknologiske features og et kvalitetsløft. Den helt nye Sportage får global premiere den 15. september 2015 i forbindelse med den internationale biludstilling i Frankfurt.

Den nye kompakte SUV KIA Sportage, som nu går ind i sin fjerde generation, bygger i høj grad videre på sin forgængers succes og er et innovativt og sofistikeret tilbud til køberne i et marked, hvor konkurrencen hele tiden skærpes. Det nye interiør har materialer i høj kvalitet, stor designmæssig integritet, fremragende praktiske egenskaber samt en række teknologier, der forbedrer komforten, bekvemmeligheden, opkoblingsmulighederne og sikkerheden. En række nye og opdaterede motorer og gearkasser giver større effektivitet og bedre præstationer, mens både køreoplevelsen og køreegenskaberne er blevet forbedret.

Michael Cole, som er Chief Operating Officer hos KIA Motors Europe, udtalte følgende: "KIA Sportage har været en af drivkræfterne bag vores kontinuerlige vækst og succes i Europa i de senere år. Det er en utroligt vigtig bil for os – især fordi flere og flere kunder vælger en SUV, og fordi konkurrencen i det hurtigt voksende kompakte segment er hårdere end nogensinde før".

Cole tilføjede: "I Europa er Sportage KIAs flagskib, som på bedste vis udtrykker vores mærkeværdier, og den står kontinuerligt for over en fjerdedel af vores salg i Europa. Dette meget efterspurgte segment bliver ved med at vokse, og den nye Sportage vil forstærke vores position blandt de førende i klassen med den raffinerede innovation, det markante design og den høje materialekvalitet":

KIA Sportage produceres på KIAs europæiske fabrik i Žilina, og den er mærkets mest solgte model i Europa med over 97.000 solgte eksemplarer til de europæiske kunder i 2014, hvilket svarer til 27,5 % af KIAs salg.

Dynamisk design til KIA Sportage 2016

Fjerde generation af KIA Sportage har et dristigt nyt design, hvor designerne af bilen har skabt en udstråling af sportslig og kraftfuld energi fra alle vinkler. Den nye Sportages design er blevet udviklet under ledelse af KIAs europæiske designstudie i Frankfurt.

Fronten på den helt nye Sportage er den største ændring af bilens design. Lygterne er løftet fra kølergrillen og markerer den progressive front og de større hjulkasser. Den længere og bredere tiger nose-kølergrill gør, at bilen straks genkendes som en KIA, og at den nederste del af Sportages front får mere volumen og et mere dynamisk og selvsikkert look. Resultatet er et imponerende look og en mere robust udstråling, selv om den nye model med 1.855 mm har samme bredde som forgængeren.

Den helt nye Sportage kendetegnes af en mere sporty og moderne profil. Fra siden bibeholder den helt nye Sportage den velkendte tilbagestrøgne silhuet fra den udgående model med en taglinje, som elegant strækker sig ned mod bilens bagende. Desuden har den længere overhæng foran, kortere overhæng bagpå og en længere akselafstand. Bløde karrosseriflader, større hjulkasser og skarpe linjer giver Sportage et sporty muskuløst look. Det længere overhæng foran (20 mm længere end før) og det kortere overhæng bagpå (10 mm kortere end før) fremhæver bilens mere skrånende profil.

De rene linjer og synlige udstødningsrør understreger det mere sporty udtryk. De horisontale linjer giver bilen bredde og volumen, hvilket gør at SUV'en fremstår mere markant og stilsikker. Med inspiration fra KIA Provo konceptbilen fra 2013 er de slanke kombinationslygter forbundet af en stribe i hele bagendens bredde, mens blinklys og baklys er blevet adskilt og placeret lavere for at tilføje ekstra visuel vægt og giver robusthed og stabilitet til den nederste halvdel af bilen.

Det attraktive nye design gør også bilen til den mest aerodynamiske Sportage nogensinde med en Cw-værdi, som er reduceret fra 0,35 til 0,33 – et resultat af det ændrede bundskjold og den nydesignede kofanger.

Moderne design og høj kvalitet i den nye kabine

Sportage har fået et helt nyt interiør, hvilket er en af de mest markante forbedringer i forhold til tredje generation af bilen. Designteamet bag det nye interiør havde fokus på at skabe en kabine med et bredt, førerorienteret instrumentpanel med et enkelt og moderne design. I kabinen kombineres

metal med bløde materialer og klart definerede horisontale linjer, hvilket afspejler et højt niveau af mekanisk præcision.

Den helt nye kabine i Sportage har materialer i høj kvalitet og med en langt større andel af bløde materialer samt brugen af stof, læder og syninger, der skaber en mere luksuriøs oplevelse. Resultatet er et interiør med en fremtoning i topklasse og moderne elegance, og den optimerede støjdemping reducerer i høj grad støjen udefra.

Hvor kabinen i den udgående Sportage er fokuseret omkring en klart defineret midterkonsol med et vertikalt design, har den nye model horisontale linjer, der understreger kabinens bredde mere effektivt og skaber en større følelse af plads og sportslighed.

Under den tydelige linje i hele instrumentpanelets længde finder man betjeningszonen, hvor midterkonsollen skråner nedad og er drejet 10 grader mod føreren. Da mange af funktionerne nu findes på infotainment- og navigationssystemerne med touchscreen, er det nye, enkle instrumentpanel særdeles ergonomisk, og betjeningszonens funktioner er designet til at være tydelige under kørslen.

Mere plads og forbedret komfort for personer i bilen

Fjerde generation af modellen er den mest praktiske Sportage nogensinde takket være større udvendige og indvendige dimensioner, og udviklingsteamet bag bilen har skabt bedre plads og mere komfort til alle personer i bilen.

Den mest markante ændring af Sportages dimensioner er, at akselafstanden er vokset 30 mm til 2.670 mm, hvilket bidrager til skabe mere plads i kabinen. Hele bilen er 40 mm længere (4.480 mm), og overhænget foran er øget til 910 mm (+ 20 mm), mens det bageste overhæng er blevet reduceret en smule til 900 mm (- 10 mm). Den nye model får samme højde (1.635 mm) og bredde (1.855 mm) som den udgående Sportage.

Der er blevet bedre plads til personer i bilen, hvor lofthøjden er øget til henholdsvis 997 mm (+ 5 mm) og 993 mm (+ 16 mm) foran og bagi, og den maksimale benplads er øget til henholdsvis 1.129 mm (+ 19 mm) og 970 mm (+ 7 mm).

Udover den ekstra plads har udviklingsteamet opfyldt et løfte om at forbedre komforten endnu mere:

Foran får føreren ikke blot mere benplads -sæderne er blevet nydesignet. Sportage kan nu fås med 3-trins sædevarme foran, 10-vejs el-indstilleligt førersæde med lændestøtte og 8-vejs el-indstilleligt passagersæde. Stivere sæderammer med mere højstyrkestål og nye fjedre og polstringer – både foran og bagi – reducerer vibrationerne i sæderne, og sædernes vægt reduceres med 2,5 kg, mens holdbarheden forbedres.

Bagest er bunden 40 mm lavere, uden at det er gået ud over frihøjden, og en 30 mm højere hoftehøjde på bagsædet betyder, at bagsædepassagererne har en mere naturlig og komfortabel siddestilling og bedre lårstøtte.

De indstillelige ryglæn i den ny Sportage kan nu justeres fra 23-37 grader, så det bliver nemmere for bagsædepassagererne at finde en komfortabel stilling. Bagsædepassagererne kan også vælge mellem 2-trins sædevarme til sædehynde og ryglæn – perfekt på en kold morgen.

I alle versioner er udsynet blevet forbedret både foran og bagi. Udsynet foran er forbedret med tyndere A-stolper. Sidespejlene er placeret en smule lavere på dørene, uden at det forringer førerens udsyn bagud – udsynet er yderligere forbedret med nye, tyndere C-stolper (62 mm tyndere i forhold til tredje generation af Sportage) og en højere bagrude (+ 30 mm). Disse ændringer forbedrer ikke blot udsynet, men giver også en større følelse af luft og plads i kabinen – en følelse, som yderligere styrkes med det 104 mm længere panoramasoltag (ekstraudstyr), som nu har en åbning på 490 mm).

Det nye karrosseris større dimensioner betyder, at bagagerummet i fjerde generation af Sportage er blevet udvidet fra 465 l til 503 l (VDA), og samtidig er det gjort endnu mere praktisk med en bagagerumsbund, der kan placeres i to højder, så der bliver plads til højere genstande i bagagerummet, hvor de stadig kan være skjult under bagagerumsafdækningen. Sportage har desuden en ny opbevaringsplads til bagagerumsafdækningen under bagagerumsbunden – det er unikt i klassen. Selv om den nye Sportage ikke er bredere end den udgående model, har man ved at ændre den bageste del af karrosseriet gjort bagagerummet 35 mm bredere, mens læsekanten er blevet sænket, så de tunge genstande kun skal løftes 732 mm (47 mm lavere end på den udgående model).

Den helt nye Sportage har en større brændstoftank end tredje generation af bilen, og den rummer nu 62 l mod 58 l før. Det reducerer antallet af tankninger gennem hele bilens levetid (især også i betragtning af forbedringerne af bilens brændstoføkonomi).

NVH: Komfort

Nøglen til komfort for personerne i den nye Sportage er det arbejde, som KIAs ingeniører har udført for at reducere støj, vibrationer og hårdhed (NVH). Markante ændringer i forhold til den udgående model gør Sportage til en af de mest raffinerede biler i klassen med mindre kabinestøj end i mange af konkurrenternes i C-SUV-segmentet.

I tomgang er støjniveauet i den nye Sportage med benzinmotor kun 36 db (2 db lavere end i den udgående model) og 44 db i versioner med dieselmotor (en reducere fra 46 db). Forbedringerne af motorens NVH er et resultat af meget mere isolering og nye støjdæmpninger på motorerne.

Vejstøjen er reduceret endnu mere – fra 66 til 63 db – ved hjælp af nye bøsninger til det bageste ophæng og mere støjabsorberende materialer i Sportages hjulkasser. Vindstøjen er også reduceret takket være tykkere sideruder foran, en ny dobbeltpakning til panoramasoltag og ekstra støjdæmpning i dørene.

En række forbedringer reducerer vibrationerne i bilen, så kabinen i Sportage bliver en af de mest raffinerede og afslappende i klassen. Det er opnået med generelle forbedringer af karrosseriets stivhed – især bilens bund – og større og mere støjabsorberende monteringslementer til gearkassen samt en forbedret sædekonstruktion.

Den sikreste Sportage nogensinde – stærkere karrosseri og et væld af aktive sikkerhedssystemer

Sikkerheden har som altid topprioritet hos KIA, og den helt nye KIA Sportage bygger videre på mærkets ry for at tilbyde de højeste standarder, hvad angår kollisionssikkerhed for både personerne i bilen og fodgængere. Fjerde generation af KIAs bestseller er konstrueret til at klare selv de mest krævende kollisionstests takket være et endnu stærkere karrosseri, en lang række af passivt sikkerhedsudstyr og det nyeste inden for aktiv sikkerhed og

automatiske teknologier til undgåelse af kollisioner.

Den nye Sportages struktur er markant stærkere, hvilket i høj grad skyldes den omfattende anvendelse af ultrahøjstyrkestål (UHTS), som gør samlingerne stivere og giver en mere effektiv absorbering af kollisioner gennem karrosseriet. Ved markant at øge styrken af kernestrukturen i den nye Sportageer torsionsstivheden blevet forbedret med 39 % i forhold til den tidligere generation af modellen.

Tredje generation af Sportage bestod af 18 % ultrahøjstyrkestål, hvilket skal ses i forhold til en andel på 51 % på den nye model. Den øgede anvendelse af varmpresset stål styrker karrosseriet yderligere. Det stærkere stål er især anvendt til at forstærke A-, B- og C-stolperne, sidepanelerne, tagstrukturene og hjulkasserne.

Der er 6 airbags som standardudstyr, hvilket yderligere forbedrer den passive sikkerhed for personerne i bilen: frontairbags til fører og forsædepassager, sideairbags foran og gardinairbags til for- og bagsædepassagererne. Tether og forankringer til ISOFIX-børnesæder er standardudstyr på bagsæderne, så de mindste passagerer kan sidde sikkert.

Fodgængerbeskyttelsen er blevet forbedret yderligere med en lavere forkant på motorhjelm og et større område til absorbering af kollisionskraften, som er blevet ændret med mere højeffektiv sikkerhedsskum og syntetisk gummi, så fodgængere beskyttes endnu mere i tilfælde af en kollision. Sportage er også tilgængelig med en række aktive sikkerhedssystemer, der reducerer risikoen for at kolliderer med fodgængere (se nedenfor).

Den nye Sportage vil klare sig godt i den vigtige kategori for sikkerhedssystemer, hvor de nyeste førerassistentsystemer og deres effektivitet til undgåelse af ulykker og minimering af kvæstelser analyseres. KIAs Vehicle Stability Management-system (VSM), som er standardudstyr i fjerde generation af modellen, hjælper med til at sikre stabiliteten under opbremsninger og i sving ved målrettet at regulere bilens elektroniske stabilitetskontrol (ESC) og elektriske servostyring. Begge systemer aktiveres straks, når Sportages mange sensorer registrerer mistet vejgreb, og de hjælper føreren med at bevare kontrollen over bilen.

Afhængigt af land vil køberne af den nye Sportage kunne vælge nogle af de nyeste aktive teknologier til undgåelse af ulykker, så sikkerheden altid er i

top for personerne i bilen. De tilgængelige systemer omfatter følgende:

- Autonomous Emergency Braking (AEB)*, som ved hjælp af et radarsystem registrerer en potentiel kollision med et andet køretøj eller en fodgænger og om nødvendigt bremser bilen til stilstand.
- Lane Departure Warning System (LDWS), som kommer med en akustisk advarsel, hvis føreren forlader den valgte vognbane uden at bruge blinklyset.
- Lane Keeping Assist System (LKAS), som registrerer Sportages placering i forhold til vognbanelinjerne og automatisk retter bilen op, hvis det registrerer, at bilen er ved at forlade vognbanen, uden at føreren bruger blinklyset.
- High Beam Assist (HBA), som automatisk skifter mellem nær- og fjernlys i forhold til andre biler og vejforholdene.
- Speed Limit Information Function (SLIF), som viser hastighedsgrænserne i bilens instrumentenhed ved hjælp af kamerabaseret vejskiltegenkendelse.
- Blind Spot Detection (BSD) med Lane Change Assist (LCA), som overvåger biler i en afstand på op til 70 m bag Sportage og advarer føreren med en advarselslampe i sidespejlene, hvis en anden bil kommer ind i førerens blinde vinkel.
- Rear Cross Traffic Alert (RCTA), som advarer om andre biler bag Sportage, når man fx bakker ud fra en parkeringsbås.

**Autonomous Emergency Braking System (AEBS) er et assistentsystem og fritager ikke føreren fra hans eller hendes ansvar for sikker betjening af bilen til enhver tid. Føreren skal stadig tilpasse sin kørestil til vedkommendes personlige køreevner, lovgivningen og de generelle vej- og trafikforhold. AEBS er ikke konstrueret til selv at køre bilen. Se instruktionsbogen for yderligere informationer.*

En mere jævn køreoplevelse og mere adrætte køreegenskaber

Under hele udviklingen af den helt nye Sportage har ingeniørerne haft som mål at bygge videre på kørekomforten, stabiliteten og de gode køreegenskaber, som køberne af den udgående model har oplevet. Den nye model er forbedret på alle disse områder, og den bliver den bedst kørende Sportage nogensinde.

Det komplet uafhængige hjulophæng foran er af samme type som på den udgående model, men har gennemgået en række ændringer, som udnytter det nye karrosseri optimalt. Den nye opsætning er et stort spring, hvad angår kørekomforten, men den giver også bilen skarpere køreegenskaber.

Ændringerne omfatter ændret placering af bøsningerne for større stabilitet og mere naturlig respons på ændringer i vejforholdene samt stivere hjullejer og bøsninger, der giver mere direkte køreegenskaber og større stabilitet under alle forhold. Styrehuset er også placeret længere fremme på akslen, hvilket giver bedre input fra styretøjet.

Hvad angår baghjulsophænget, som også er komplet uafhængigt med multilink-hjulophæng med dobbelte nederste bærearmer på versioner med tohjulstræk, får den nye Sportage en stivere tværvange, som reducerer den vejstøj og de vibrationer, der overføres til kabinen. Specielt afstemte støddæmpere eliminere mindre vibrationer fra dårlige vejbelægnings, og den bageste underramme er nu monteret på isolerede bøsninger for yderligere at forbedre undervognens NVH-egenskaber. Endelig reducerer mindre ændringer af undervognens geometri, stivere hjullejer og tværbøsninger understyring og giver mere direkte køreegenskaber.

Disse opgraderinger af undervognen kombineret med en 40 mm forøgelse af akselafstanden på Sportage i forhold til den udgående model giver den helt nye model en langt bedre støddæmpning på dårlige vejbelægnings, og føreren får endnu større køreglæde takket være den mere direkte respons og den reducerede understyring.

Fjerde generation af Sportage er tilgængelig med et nyt tandstangsmonteret, elmotordrevet servostyringsystem (R-MDPS), der fås som ekstraudstyr til alle Sportage modeller i Europa. Takket være monteringen direkte på tandstangen og ikke på ratstammen giver det nye R-MDPS en bedre styrefølelse og hurtigere og mere lineær respons på førerens ratbevægelser – især omkring midtpunktet. Med denne opgradering af styretøjet bliver den nye Sportage helt sikkert blandt de mest adrætte biler i C-SUV-segmentet, uden at det går ud over den kørekomfort og stabilitet, som kunderne forventer af denne type bil.

Den helt nye Sportage bremser mere effektivt i forhold til tredje generation af modellen takket være nykonstruerede bremsekalibre og nye retur fjedre til bremsebelægnings, der reducerer bremsemodstanden. Kombineret med større bremsekiver bremser Sportage bedre end nogensinde før.

Den elektroniske parkeringsbremse i den helt nye Sportage er også blevet opgraderet og aktiveres nu automatisk, når motoren standses.

Sportage tilbydes som hidtil med enten forhjuls- eller firehjulstræk, med opgraderet undervogn og styretøj samt de nyeste elektroniske førerassistentsystemer, hvilket resulterer i stabile køreegenskaber og godt vejgreb under alle forhold.

Navigationssystem med KIA Connected Services og trådløs telefonoplading

I den helt nye Sportage bliver der debut til en række nye avancerede bilteknologier, der gør købernes oplevelse af at eje bilen endnu bedre. Med de nye features til Sportage bliver den den mest moderne, innovative og højteknologiske bil i klassen.

KIAs nyeste audio-visual-navigationssystem (AVN) ser mere moderne ud på sin centrale position i instrumentpanelet. Køberne kan vælge mellem infotainment- og navigationssystemer med 7,0" eller 8,0" touchscreen.

En nyhed er navigationssystemet med KIA Connected Services, der leverer en lang række opdaterede og førerorienterede informationer. De nye opkoblingsmuligheder, som leveres af teknologivirksomheden TomTom®, omfatter direkte trafikmeldinger, advarsler om fotofælder, lokal søgning og vejrudsigter. I Europa vil køberne af Sportage have systemet gratis til rådighed i 7 år efter købet af bilen. KIA Sportage er blandt de første modeller, der tilbydes med denne avancerede teknologi i det europæiske segment for kompakte SUV'er.

Infotainmentsystemet er kombineret med et 160W-audiosystem med seks højttalere, og musikelskere kan vælge et kraftfuldt JBL®-soundsystem med en effekt på 320W, otte højttalere, ekstern forstærker og Clari-Fi™-genoprettelsesteknologi, som giver en lyd kvalitet i særklasse.

Som den første bil i C-SUV-segmentet vil den nye Sportage være tilgængelig med en ny trådløs oplader til mobile apparater, og således efterkommer den nye model det stigende krav fra bilkøberne. Med den trådløse oplader, som er placeret i bunden af midterkonsollen, kan brugerne oplade deres telefon eller tablet, mens de kører – uden kabel. Det giver et mere ryddeligt interiør. Takket være "genkendelse af fremmede objekter" aktiveres opladeren på 5W,

når et kompatibelt apparat placeres på underlaget, og systemet advarer sikkerhedsbevidste ejere, hvis de efterlader en telefon på opladeren, når de forlader bilen. Systemet viser telefonens ladetilstand i instrumentenheden, og det omfatter et sikkerhedssystem, som forhindrer overophedning, når det er i brug. I den helt nye Sportage er der desuden op til to USB-tilslutninger placeret hhv. foran og bag, så alle personer i bilen kan oplade deres mobile apparater under kørslen.

Den nye Sportage vil kunne tilbyde følgende nye features: et bagudrettet parkeringskamera med dynamisk linjeføring; en intelligent elektrisk bagklap, som automatisk åbner bagklappen, når nøglen registreres i nærheden af bagklappen; dynamisk drejelys, som oplyser vejen i den retning, rattet drejes, og giver bedre udsyn og større sikkerhed i mørke; en intelligent velkomstfunktion, som tænder kabinelyset og indstigningslyset ved dørhåndtagene og klapper sidespejlene ud, når den intelligente nøgle er inden for 1,3-1,7 m fra bilens dørhåndtag.

Ny 1,6-liters T-GDI-motor og en stærkt opgraderet 2,0-liters turbodieselmotor

Under udviklingen af den nye Sportage var et af de store fokusområder for ingeniørerne at optimere effektiviteten og præstationerne med de forskellige motorer til den nye model. Alle motorerne til Sportage opfylder den nyeste Euro 6-standard, hvilket er ensbetydende med færre emissioner. Det er blevet opnået, og der er ikke gået på kompromis med præstationerne – de er til gengæld blevet bedre.

Ligesom den udgående model tilbydes den helt nye Sportage til kunderne – både private kunder og fleet-kunder – med et stort udvalg af benzin- og dieselmotorer. Den fjerde generation af modellen viderefører mange af de motorer, som også anvendes i den nuværende model, og de fleste af motorerne er blevet opgraderet med henblik på at forbedre brændstofeffektiviteten, NVH-egenskaberne og ydelsen. For første gang fås en ny 1,6-liters T-GDI-motor (benzinmotor med turbo og direkte indsprøjtning) også til Sportage. Den leverer livlige præstationer og en god brændstoføkonomi til kunder, der gerne vil køre sportsligt.

Udvalget af benzinmotorer består af en 1,6-liters GDI-motor (benzinmotor med direkte indsprøjtning) og mærkets nyeste 1,6-liters T-GDI-motor.

GDI-motoren, som yder 132 hk og har et drejningsmoment på 161 Nm, videreføres direkte fra tredje generation af Sportage. Med de mange opgraderinger af den nye model – fx bedre aerodynamik og KIAs start-stop-system – vil motoren have færre emissioner og lavere brændstofforbrug. Resultaterne af de igangværende godkendelsestests følger senere i år.

1,6-liters T-GDI "Gamma"-motoren er baseret på den samme motor, som anvendes til KIA cee'd GT og pro_cee'd GT, og den leverer mere dynamiske motorpræstationer til mere sportsligt orienterede førere. Motoren er tilpasset til anvendelse i Sportage, og den har fået en række opgraderinger for at sikre, at den lever op til kundernes krav til hurtigere accelerationer, større brændstoffektivitet og hurtigere udnyttelse af motorens drejningsmoment. T-GDI-motoren yder 177 hk, og det maksimale drejningsmoment på 265 Nm er til rådighed fra 1.500-4.500 omdr./min. Motoren har en enkelt turbolader med elektronisk wastegate-aktuator, som giver hurtigere motorrespons og bedre brændstofføkonomi under acceleration.

For yderligere at booste effektiviteten får 1,6-liters T-GDI-motoren en ny, højtydende tændspole, kraftigere indtag, en knastakselkæde med lav friktion og et marginalt højere kompressionsforhold (fra 9,5:0 i cee'd GT til 10,0:0 i den nye Sportage).

Dieselmotorerne står for størsteparten af salget af Sportage i Europa, og den nye model vil fortsat kunne fås med 1,7-liters CRDi-motoren, som videreføres fra tredje generation af modellen, og en stærkt opgraderet 2,0-liters "R"-motor, der repræsenterer et fremskridt, hvad angår brændstofføkonomi, præstationer og NVH-egenskaber i forhold til den udgående Sportage og de øvrige konkurrenter i C-SUV-segmentet.

2,0-liters turbodieselmotoren fås med to forskellige ydelser – 136 hk og et drejningsmoment på 373 Nm og 184 hk med et drejningsmoment på 400 Nm. Begge motorer nyder godt af en 5 kg lettere motorblok, opdateret batteristyringssystem, kontinuerligt variabel oliepumpe, som registrerer og tilpasser olietrykket i realtid, samt et nyt oliefiltermodul.

Lavere forbrændingstemperaturer i den 2,0-liters "R"-motor har reduceret NO_x-emissionerne, så de opfylder de strenge nye standarder. Det lader sig gøre i kombination med et relativt lavt kompressionsforhold, en ny udstødningsrecirkulationskøler og et nyt mindre NO_x-filter. Et turbinehjul med lavere inert i turboladeren og en elektronisk reguleret wastegate-

aktuator giver en mere effektiv turboladning end i den "R"-motor, der ligger i den udgående Sportage, mens stivere ventilfjedre og en brændstofpumpe med højtryksindsprøjtning på 2.000 bar giver bedre kontrol over forbrændingen i motorens cylindre.

NVH-egenskaberne er blevet stærkt forbedrede for 2,0-liters dieselmotoren, som har en ny varmebestandig motorafdækning, en ny afdækning til knastakselkæden med integreret støjdæmpning, en støjabsorberende afdækning til dieselpartikelfiltret og en ny støjdæmpning til intercoolerens rør. Den mekaniske friktion er også reduceret ved hjælp af en ny nano-diamant-stempelbeklædning, hvilket yderligere reducerer motorstøjen og forbedrer effektiviteten.

Sportage tilgængelig med avanceret ny 7-trins DCT-gearkasse

Den nye Sportage fås med mærkets avancerede nye 7-trins dobbeltkoblingsgearkasse (DCT), som for nylig blev introduceret i den opgraderede KIA cee'd og kun fås til modeller med 1,6-liters T-GDI-motor med 177 hk. KIAs nye DCT-gearkasse kan overføre det høje drejningsmoment fra turbodieselmotoren, og den er konstrueret til at give en mere sportslig køreoplevelse.

KIAs nye DCT-gearkasse er udviklet internt, og den er konstrueret til at give et lavere brændstofforbrug og en mere dynamisk kørsel i den manuelle funktion, hvor komfort og jævn kørsel er i højsædet i den automatiske funktion.

Købere, der vælger den nye DCT-gearkasse, vil kunne nyde godt af hurtigere gearskift end med en traditionel automatisk gearkasse og lavere driftsomkostninger. Med den nye DCT forventes 1,6-liters T-GDI-motoren at have samme CO₂-emissioner som med manuel gearkasse.

Det større Sportage-modelprogram tilbydes fortsat med enten 6-trins manuel gearkasse eller automatisk gearkasse.

KIA Sportage 2016 kommer til salg fra 1. kvartal 2016

Den helt nye KIA Sportage kommer ud til forhandlerne i Europa i 1. kvartal

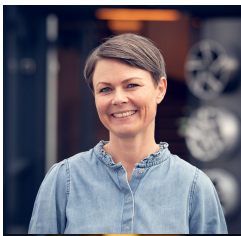
2016, og den er naturligvis også omfattet af koncernens unikke garanti på 7 år/150.000 km. Yderligere tekniske detaljer vedrørende den helt nye Sportage vil blive offentliggjort, når vi kommer tættere på introduktionen.

KIA Motors Europe er den europæiske salgs-, marketing- og servicedivision af KIA Motors Corporation. Divisionen har hovedkvarter i Frankfurt i Tyskland og dækker 30 markeder i Europa.

KIA Motors Corporation (www.kia.com) – Producent af kvalitetsbiler til de ungdommelige – blev grundlagt i 1944 og er Koreas ældste bilproducent. KIAs ti produktions- og samlefabrikker er fordelt på fem lande, og de producerer over 2,7 millioner biler om året, og bilerne sælges og serviceres via et netværk af distributører og forhandlere i ca. 150 lande. I dag har KIA ca. 48.000 ansatte på verdensplan og en årlig omsætning på 43 milliarder dollar. KIA er hovedsponsor for Australian Open i tennis og er FIFAs officielle partner fra bilbranchen – FIFA er hovedorganet bag VM i fodbold. KIA Motors Corporations slogan – ”The Power to Surprise” – er et udtryk for KIAs globale ønske om at overraske verden ved at tilbyde spændende og inspirerende oplevelser, som overgår forventningerne.

KIA Import Danmark AS (www.kia.com) er et selskab under Nellemann koncernen (www.nellemann.dk). KIA Import Danmark AS, der startede herhjemme i 1996, har hovedsæde i Fredericia, og beskæftiger i dag cirka 30 ansatte. Med et salgstal for 2014 på 10.000 biler, har KIA bevist, at vi har styrken til at fastholde vores position og dermed bevarer et realistisk udgangspunkt til at indfri vores vision som top 5 mærke. KIA har fortsat produktpaletten til at leve op til denne ambitiøse målsætning, og ved fortsat at fokusere på at overstige kundernes forventning, kan vi fastholde gamle kunder og tiltrække nye.

Kontaktpersoner



Lene Mejdal Iversen

Pressekontakt
PR Koordinator
lmi@kiamotors.dk



Rasmus Aagaard

Pressekontakt
Director / CEO
rha@kiamotors.dk



For alle øvrige henvendelser

Pressekontakt
info@kiamotors.dk